



(1/5)

TEKNINEN RIDER, KESÄ 2026

Tämä dokumentti sisältää esiintymistä koskevat tekniset vaatimukset.

Dokumentti on osa esiintymisopimusta.

Pyydämme teitä täsmällisesti noudattamaan tässä dokumentissa esitettyjä tarpeita onnistunutta esiintymistä varten.

Jos teillä on jotain kysyttävää tässä dokumentissa esitetyistä vaatimuksista, ottakaa välittömästi yhteyttä yhtyeen tuotantoon, ensisijaisesti **Mikko Skyttään**.

Kaikki muutokset tuotannon vaatimuksiin pitää aina hyväksyttää yhtyeen edustajalla (TM/PM) ja niistä on neuvoteltava erikseen. Toteutuksen yksipuolinen muuttaminen on kielletty.

YHTEYSTIEDOT:

Kiertuemanageri / Tuotantopäällikkö / Valosuunnittelija:

Mikko Skyttä

044 5910758

mikko.skytta@rockvalot.fi

Monitorit:

Ville Nenonen

0400 885915

nenonenville@gmail.com

FOH:

Miki Äikäs

040 5068597

miki.aikas@elisanet.fi

Piikkikasvi Agency Oy / Agentti:

Kari Pössi

050 5641950

possi@piikkikasvi.fi

Piikkikasvi Agency Oy / Tuotantokoordinaattori:

Janne Segerståhl

040 5920607

janne@piikkikasvi.fi

1. YLEISTÄ:

Järjestäjän vastuulla on äänentoisto- ja valojärjestelmä, joka täyttää meidän vaatimuksemme. Jos järjestäjä vuokraa tapahtumaa varten laitteiston erikseen, pitää vuokrattava laitekokonaisuus hyväksyttää yhtyeen edustajalla.

Esiintymisen teknisen toteutuksen yksityiskohdista sovitaan aina ennen tapahtumaa. Tapahtuman järjestäjän vastuulla on huolehtia siitä, että yhtyeen edustajaan ollaan yhteydessä hyvissä ajoin.

Laitelistat, aikataulut, ajo-ohjeet, valoplotit ja patchit ja muu oleellinen ennakkoinformaatio tulisi toimittaa sähköisessä muodossa kiertuemanagerin sähköpostiin mahdollisimman ajoissa.

Ryhmämme liikkuu **kuorma-autolla ja muutamalla henkilöautolla**. Tarvitsemme kulkuneuvoille ilmaisen pysäköinnin tai pysäköintiluvan sekä vartioidun parkkipaikan. Tarvittavien ajolupien määrä tarkennetaan lähempänä tapahtumaa.

Pysäköinti on oltava esiintymispaikan välittömässä läheisyydessä.

Kuorma-automme tarvitsee purkaessa ja lastattaessa tilaa 15 metriä. Auton korkeus on 3,9 metriä ja leveys 2,5 metriä. Tarvitsemme autolle lisäksi 1 kpl 16A Schukon.

Tuotantomme saapuessa paikalle, tapahtuman äänentoisto ja valojärjestelmä tulee olla valmiina, täysin toimintakuntoisena ennakkoon sovittujen yksityiskohtien mukaisesti.

Rakennuksen ja soundcheckiin tarvittava aika on yleensä klubeilla noin **4-5** tuntia.

Tapahtumissa, joissa on useita esiintyjä:

- Vaihtoaikamme on **minimissään** 45 minuuttia.
- Tarvitsemme pääsyn risereille vähintään tuntia ennen vaihdon alkua.
- Tarvitsemme pääsyn FOHiin ja monitorimaailmaan **vähintään** 2 tuntia ennen vaihdon alkua.

Henkilökuntaamme kuuluu neljä henkeä, FOH & MON miksaajat, valosuunnittelija ja backliner. Henkilökuntamme ei ole käytettävissä hoitamaan tapahtuman omia teknisiä järjestelmiä ja eikä myöskään ole muiden esiintyjien käytettävissä.

Mukanamme kulkeva ääni- ja valojärjestelmä ja backline ei ole muiden käytettävissä.

Laitteemme on pakattu melko suuriin caseihin, tyhjille caseille tulee olla sateelta suojattu kuiva varastotila olemassa.

Tekniikkaa tai soittimia ei pureta, siirretä tai sammuteta soundcheckin ja esiintymisen välissä ellei toisin sovita. Järjestäjä vastaa soittimista ja laitteistosta soundcheckin ja esiintymisen välillä, jos yhtyeen henkilökunta ei ole niitä valvomassa.

2. TALON HENKILÖKUNTA:

Järjestäjän puolesta paikalla on oltava tuotantomme saapumisesta aina pois lähtöön saakka:

- Tuotannosta vastaava henkilö
- 1 kpl ääniteknikko, joka tuntee talon järjestelmän.
- 1 kpl valoteknikko, joka tuntee talon järjestelmän. Sekä laitteistomme liikuttelua, asettelua lavalle ja pois vientiä varten:
- 4 kpl apukantaja (Ei lapsia tai humalaisia)

3. KUVAAUS JA TALLENTAMINEN:

Tilaajan/tapahtuman valokuvaajat saavat kuvata **kolme** ensimmäistä kappaletta lavan ja paineaidan välistä. Muutoin vapaasti yleisön seasta. Tilaaja vastaa siitä, että valokuvaajia ei ole lavalla. Ns. Ammattilaiskalustolla kuvaavat valokuvaajat tulee hyväksyttää artistin tuotannolla.

Tuotannolla on myös oikeus poistattaa kuvaajia. Salaman käyttö ehdottomasti **kielletty**.

Ammattimainen videon tai audion tallentaminen on ehdottomasti kielletty, ellei asiasta ole sovittu artistin tuotannon kanssa.

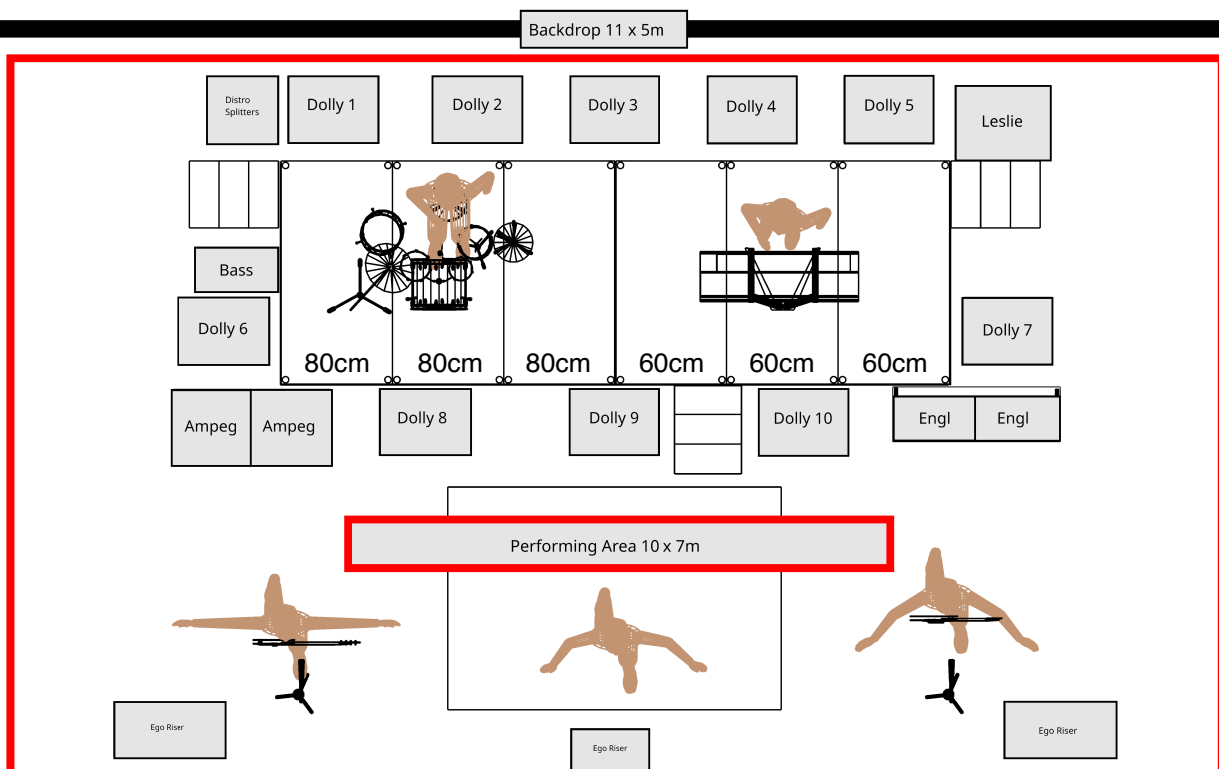
4. LAVA, FOH:

- Lavan tulee olla tyhjä, siisti ja turvallinen tuotannon alkaessa rakentamaan tekniikkaa. Lavalla ei saa olla lattia valaisimia, pois lukien mahdolliset ramppivalot.
- Näyttämökuvassa ei saa näkyä muiden mahdollisten tuotantojen tekniikkaa/lavasteita.
- Lavan vapaa esiintymisalue tulee olla **10 metriä leveä ja 7 metriä syvä**. Lavanpinta lattiasta/maasta vähintään 1,5 metriä. Esiintymisalueen vapaakorkeus lavanpinnasta vähintään 3 metriä sisätiloissa.
- Esiintymisalueen stage left puolelle tarvitsemme vielä lisäksi 3 metriä leveän ja vähintään 3 metriä syvän tilan monitorimikserille, vaatekaapille ja henkilökunnalle. Stage right puolelta 2 metriä leveä ja 2 metriä syvä tila backlinerille. Tilojen tulee ehdottomasti olla näkösuojattu yleisöltä.
- Ääni ja valopöydälle keskeisen paikan hyvällä näkyvyydellä. Tilan koko vähintään 3 metriä leveä ja 3 metriä syvä.
- Lavan kaikkien pintojen ja rakenteiden tulee olla mustia sekä mahdollisten kankaiden palosuojattuja. Black box.
- Esiintymisen ollessa ulkona, lavan, sivutilojen ja miksauspisteen tulee olla katettuja ja maadoitettuja. Laitteiden tulee ehdottomasti olla sateensuojassa.
- Lavalle tulee olla tukevat ja turvalliset rampit laitteiston liikuttelua varten.
- Järjestäjän vastuulla on, että lavan edessä koko matkalta on kunnollinen paineaita ja samoin miksauspisteen ympärillä niin että yleisö ei pääse lavalle tai tekniikkaan.
- Lavan kaikki rakenteet ja ripustukset tulee olla rakennettu luvanvaraisten ammattilaisten toimesta, ja ne tulee olla rakennettu paikallisten säädösten ja lakien mukaan. Tarvittaessa järjestäjän on pystyttävä esittämään dokumentaatio rakenteiden ja ripustusten oikeaoppisesta kasauksesta ja jossa on paikallisen viranomaisen tai ammattilaisen hyväksyntä. Tuotantomme ei vastaa järjestäjän toimittamista rakenteista, ripustuksista tai paloturvallisuudesta.

5. RISERIT:

- Tarvitsemme rullattavia risereitä **kaksi** kappaletta.
 - Rumpalille 3 x 2 m, 80 cm jaloilla.
 - Kosketinsoittajalle 3 x 2 m, 60 cm jaloilla.

Nämä liitetään lavalla yhteensä. Kaikki näkyvät sivut maskattuna mustaksi.



6. SÄHKÖ:

Tarvitsemme sähköä seuraavasti ja sähkön tulee olla käytettävissä siitä alkaen, kun tuotantomme laitteet saapuvat käyttöpaikoilleen pois lähtöön asti.

- 1 x 16A voimavirta stage left puolelle, monitorimikserille.
- 1 x 32A voimavirta upstage right puolelle, valoille.
- 2 x 16A Schuko miksauspisteessä valo-ohjaimelle ja mikserille.

7. SAVU:

Käytämme esityksessä **aina** usvaa, mahdollisten palohälyttimien irti kytkeminen on järjestäjän vastuulla.

8. TRUSSIT JA KANKAAT:

- Tarvitsemme koko näyttämön leveydelle mustan taustakankaan.
- Tyhjä trussi linja taustakankaalle. Kangas on 11 metriä leveä ja 5 metriä korkea. Grafiikka on 7 x 4 metrin alueella. Kankaan ripustamiseen puristimet teiltä. Ulkona ollessa mahdolliset painot kankaan alareunaan, jottei kangas lähde heilumaan tuulen mukana.
- Kaikkien trussien tulisi tarvittaessa olla ajettavia talon henkilökunnan puolesta.
- Kaikkien kankaiden tulee olla palosuojattuja.

9. SCREENIT:

Mikäli tapahtumassa käytetään LED screeniä taustakankaiden sijasta, tarvitsemme teiltä tekniset tiedot käytettävästä screenistä. Ajamme materiaalit omasta järjestelmästäamme (ChamSys + Resolume). Tarvitsemme teiltä FOHiin HDMI-kaapelin, jolla voimme kytkeytyä talon järjestelmään.

10. ÄÄNENTOISTO:

TARVITSEMME:

- Tehokkaan ja **nykypäivän standardeja** vastaavan PA:n jonka kattavuusalue on riittävä.
- Etufillit
- 2 kappaletta CAT-kaapelia lavan ja FOHin välille. CAT-kaapelin luokitus vähintään CAT 6. **HUOM.** CAT-kaapeli tulee olla saatavilla ja olla kytkettynä järjestelmäämme siitä hetkestä alkaen kun mikserit saadaan paikoilleen ja päälle aina pois lähtöön saakka.
- 16A voimavirta monitorimikserille.
- 1 kappale 16A Schuko FOH-mikserille ja räkille.

TUOMME:

- FOH-mikseri + räkki
- Monitori-mikseri + räkit
- Stageboxin
- Mikrofonit + DI-boxit
- IEM-järjestelmän
- Mikrofonitelineet
- Lavakaapeloinnin

11. TAAJUUSKOORDINOINTI:

Jos paikalla on meidän lisäksi muitakin esiintyjä, jotka käyttävät langattomia, niin järjestäjän tulee huolehtia koko tilaisuuden langattomien laitteiden taajuuskoordinoinnista. Tarvitsemme häiriövapaita taajuuksia alla oleville laitteille:

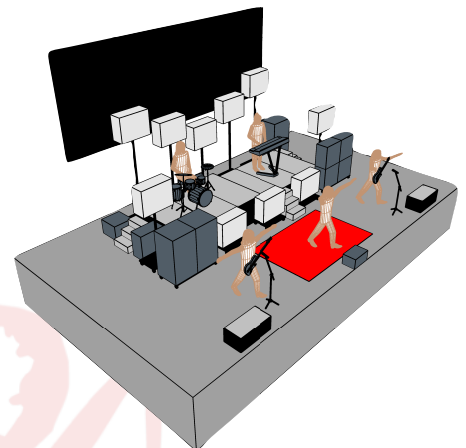
- **IEM:**
 - 4 kpl Sennheiser EW300 G3, B-Range 626-668 MHz
 - 2 kpl Shure Axient Digital PSM 470-636 MHz (Multi-channel Wideband mode)
 - 1 kpl Shure PSM900 P9T, G7E 506-542 MHz
- **Mikrofonit:**
 - 2 kpl Shure ULXD4, G51 470-534 MHz
 - 1 kpl Shure QLXD4, G51 470-534 MHz

12. VALAISU:

Järjestäjän puolelta tarvitsemme **nykypäivän standardeja** vastaavan valaisinjärjestelmän, jonka tulisi olla riittävän kokoinen tapahtumassa käytettävälle lavalle.

Setin tulisi sisältää seuraavanlaisia laitteita:

- Spotteja CMY miksauksella.
- Washeja RGBW miksauksella ja zoomilla.
- Stroboja
- Blindereitä
- Tehokkaat etuvalot, joissa värimiksaus ja zoomi.
- 2 kpl laadukasta hazeria ja niihin flektit.



Myöhemmin liitteenä oleva kuva on ehdotuksemme meille sopivasta valojärjestelmästä, 10 x 7 m kokoiselle esiintymisalueelle. Mikäli lava on isompi, tarvitsemme enemmän valoa ja usvaa.

Talon valaisimet tulee olla ripustettuna ja lattian tyhjä settiämme varten.

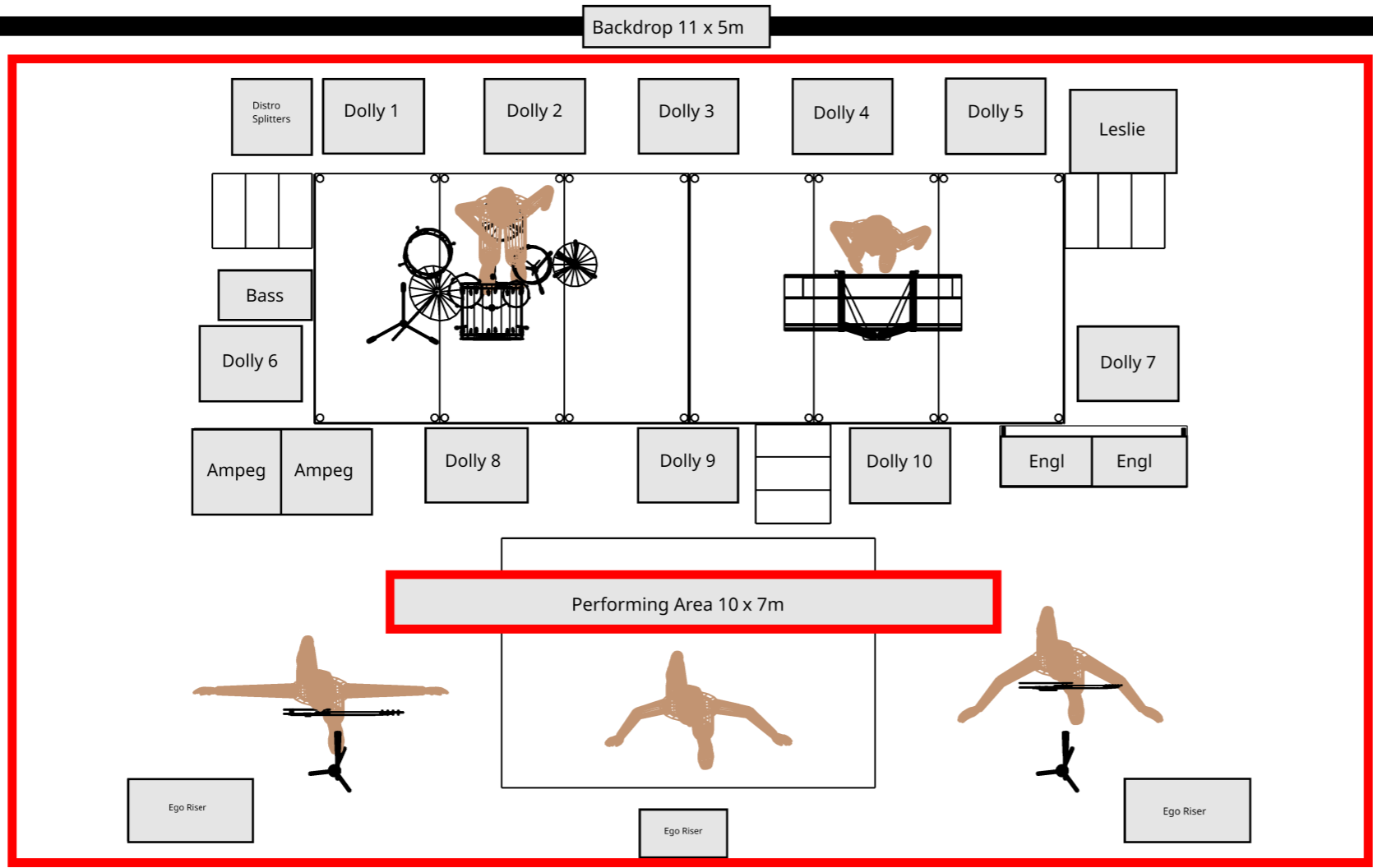
Tuomme aina mukana omia valaisimia.

TARVITSEMME:

- 1 kpl 32A voimavirta USB
- 1 kpl tyhjä DMX linja USB
 - Mukana kulkevaamme järjestelmään kytkeydytään 5-pin DMX liittimellä. CAT tai 3-pin DMX ei käy. Valopöydästä voimme kytkeytyä järjestelmään joko ArtNet:llä, sACN:llä tai DMX:llä, (4 lähtöä). Jos tarjolla on useita DMX linjoja, tulee huomioida järjestelmää suunniteltaessa, että mukanaamme kulkeva setti vie yhden lähdön, talon settiä varten jää kolme lähtöä. Järjestelmämme tulee tässä tapauksessa mahtua tuohon kolmeen universumiin. Käytämme lähtökohtaisesti aina kaikkia tarjolla olevia valaisimia sekä savukoneita.
- 1 kpl teknikko suuntaamaan talon konventionaaliset valot sekä auttamaan oman settimme asettelussa ja kytkemisessä lavalle.
- Tarvitsemme valokartan/ DMX patchin, sähköisesti toimitettuna, viimeistään kaksi viikkoa ennen esiintymistä. Arvostaisimme mahdollista Capture tai MVR fileä tapahtumanne lavasta ja valoista.

TUOMME:

- Valo-ohjaimen (ChamSys MQ500M Stadium)
- Sähkökeskuksen (32A syötöllä) ja DMX splitterit.
- Valosettimme lavalle kaapelointineen



Lava

Tarvitsemme esiintymislavan joka on kaikin puolin turvallinen ja siisti. Esiintymiseen tarvittava pinta-ala on minimissään 10 x 7 metriä. Jos esiintyminen on ulkona, lavassa tulee olla katto ja lavan pitää olla maadoitettu. Talon valaisimet tulee olla ripustettuna, lattia tyhjänä meidän setille. Kaikki trussit ja pinnat maskattuna mustaksi. Black box.

Backdrop & Screen

Tarvitsemme yhden tyhjän trussilinjan taustakangastamme varten. Kankaan leveys on 11 metriä ja korkoa on 5 metriä. Grafiikka on 7 x 4m alueella. Jos esiintymislavalla on käytössä screeni, tarvitsemme siitä mitat ja specsit. Sisältö ajetaan meidän järjestelmästä. (ChamSys + Resolume)

Henkilökunta

Tarvitsemme talon puolesta teknikon joka tuntee talon järjestelmän sekä henkilön suuntaamaan talon konventionaaliset valaisimet ja auttamaan oman settimme asettelussa ja kytkemisessä lavalle. Sekä muutaman reippaan apulaisen auttamaan taustakangaan ripustamisessa ja valojen asettelussa lavalle ja edellä mainittujen asioiden pois viemiseen ja purkamiseen.

FOH

Tarvitsemme valomiehelle ja valo-ohjaimelle keskeisen paikan salista hyvällä näkyvyydellä. Tarvitsemme pöydän valo-ohjaimen alle, pöydän korko tulisi olla noin 1 metri ja leveyttä 1,5 metriä.

Plot & Patch

Tarvitsemme talon valoplotin ja patchin vähintään kaksi viikkoa ennen esiintymistä valosuunnittelijamme sähköpostiin.

Talon valaisimet

Talon valojärjestelmän tulee olla päällä, testattuna ja täysin toimintakuntoisena kasauksemme/vaihtomme alkaessa. Talon valojärjestelmä tulee olla täysin ennakkoon lähetetyn plotin ja patchin mukainen.

Savu

Käytämme aina usvaa/savua esityksessämme. Savuhälyttimet tulee olla pois kytkettyinä kasauksen/vaihdon alusta esityksen päättymiseen saakka. Savuhälyttimien poiskytkentä on tilaajan vastuulla.

Sähkö & signaali

1 kpl 3 x 32A voimavirta USR
1 kpl tyhjä DMX linja USR
HUOM! Meidän räkkiin kytkeydytään 5-pin DMX liittimellä. CAT tai 3-Pin DMX ei käy. Valopöydästä voimme kytkeytyä järjestelmäänne ArtNetillä, sACN:illä tai DMX:llä. Jos talon järjestelmän signaali kulkee DMX:llä, huomioithan että konsolissamme on 4 DMX lähtöä. Talon järjestelmän tulee silloin mahtua kolmeen DMX lähtöön ja yksi lähtö jää mukanamme kulkevalle setille. Lähtökohtaisesti käytämme aina kaikkia talon valaisimia ja usva/savukoneita.

Console

ChamSys MQ500M
IP Address: 2.99.18.139
Subnet Mask: 255.0.0.0
Floor Set DMX: Output M, universe 13

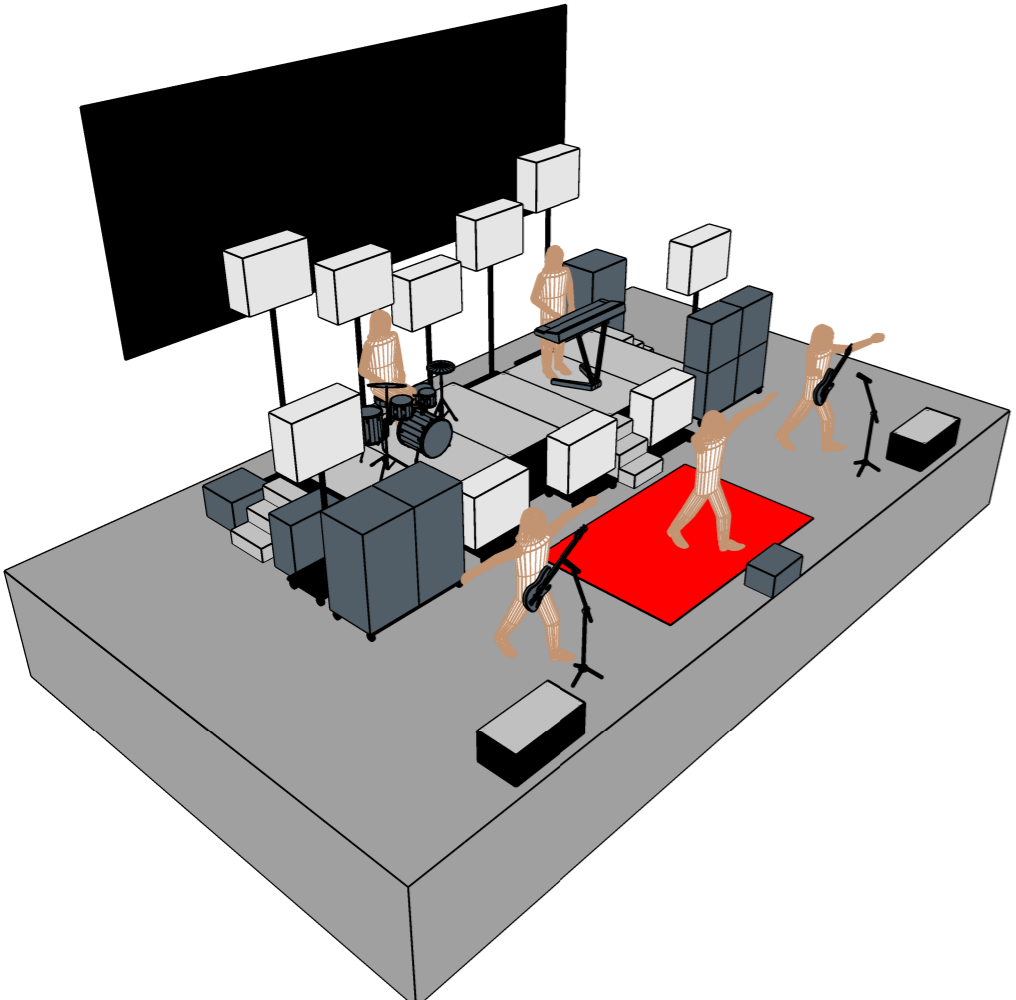
Popeda Valosuunnittelija

Mikko Skyttä
+358 445910758
mikko.skytta@rockvalot.fi

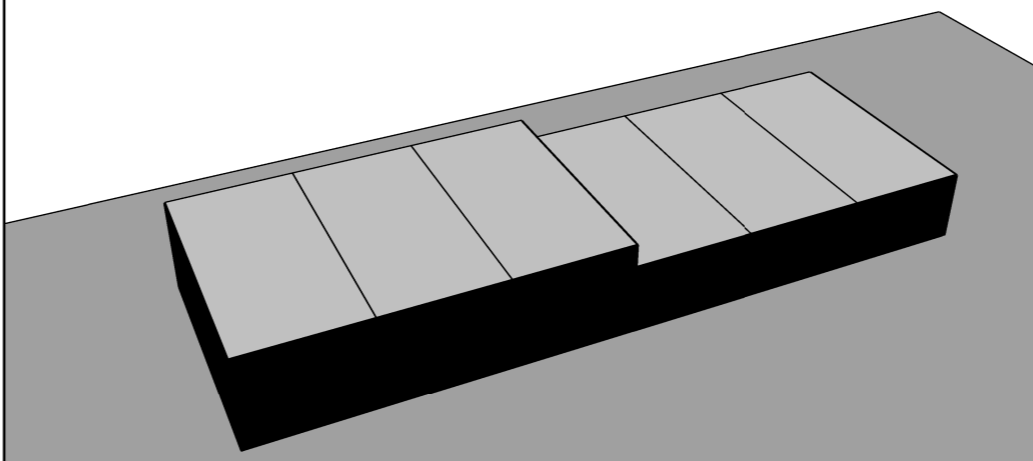


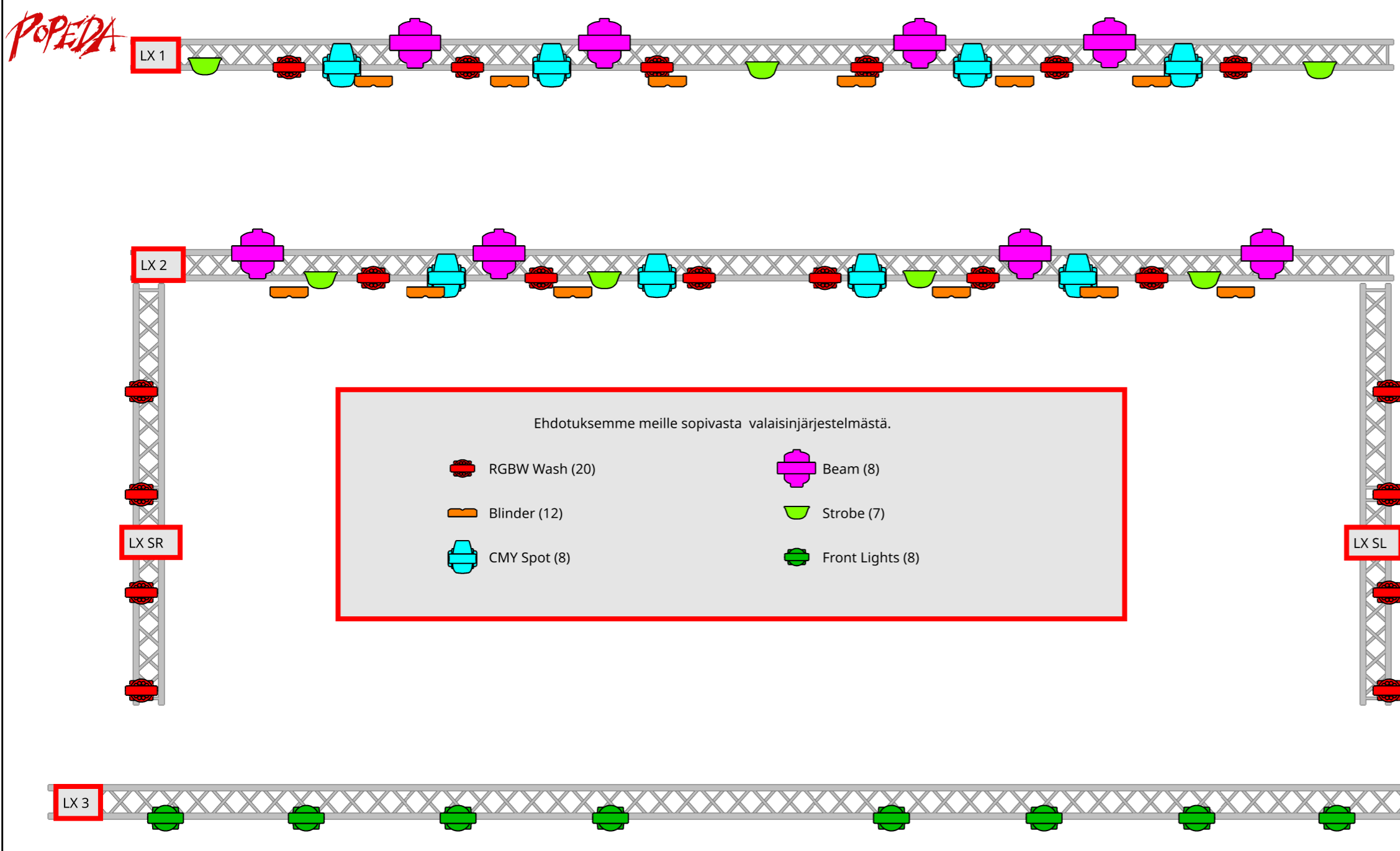
Dokumentti on luottamuksellinen. Dokumentissa esitetyt suunnitelmat ja piirustukset ovat tekijänoikeuslakien alaisia. Dokumenttia tai sen osia ei saa luovuttaa kolmannelle osapuolelle ilman tekijän kirjallista suostumusta.

Perspective



Riserit:
2 Kpl rullattavia risereitä.
Rummuille 3 x 2m, 80 cm jaloilla.
Kosketinsoittajalle 3 x 2m, 60 cm jaloilla.
Kaikki näkyvät sivut maskattuna mustaksi.





Talon valojen tulee olla moderneja ja tehokkaita. Esiintymisalueen koon ollessa 10 x 7 metriä, katossa tulisi olla takavaloina kahdessa linjassa seuraavanlaisia valaisimia, seuraavanlaiset määrät:

- 8 kpl CMY miksauksella toimivaa spottia.
- 12 kpl RGBW miksauksella toimivaa washia zoomilla. Washit ei saa olla pixeli-modessa, jos on, mode vaihdetaan ennen kasauksen/vaihdon alkua.
- 8 kpl beam valaisimia.
- 12 kpl blinder
- 4 kpl strobo

Sivuvallot, ripustettuna:

- 8 kpl sivuvalo RGBW miksauksella ja zoomilla. (4 x SL / 4 x SR)

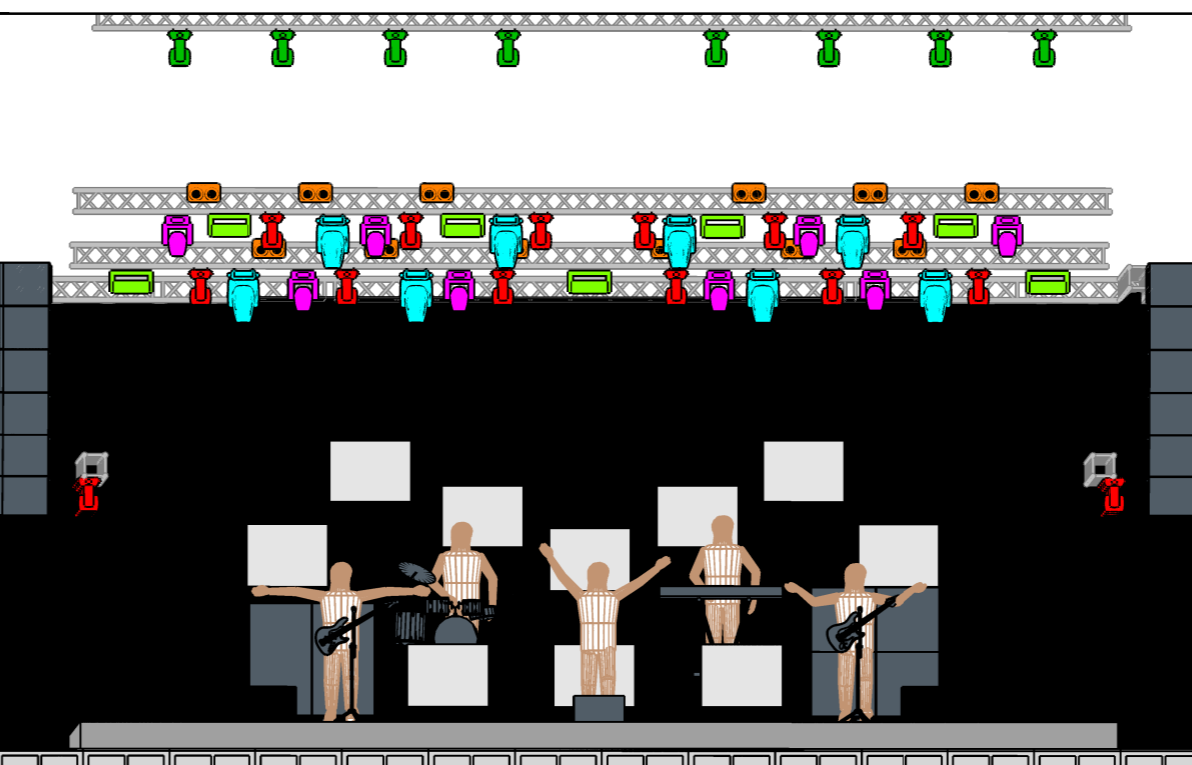
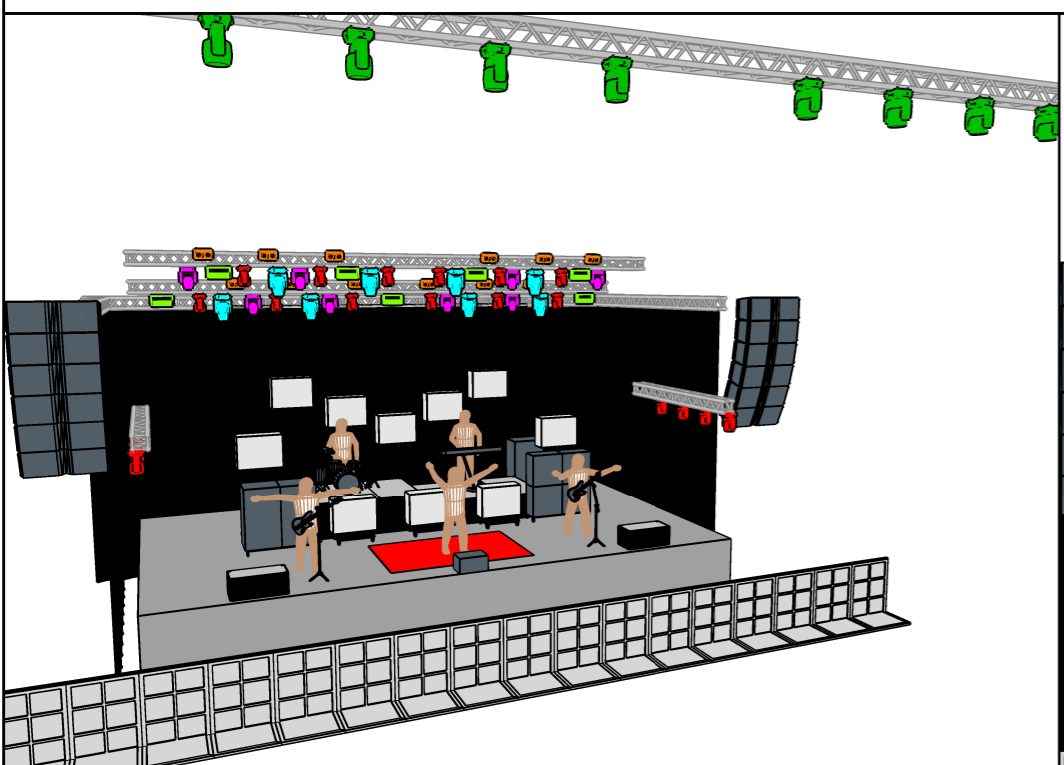
Sekä etuvaloille oma trussi jossa on ripustettuna:

- 8-12 kpl profiili/fresnel ilman värikalvoja tai sitten liikkuvia joissa on värimiksaus ja zoom.

Usva:

- 2 kpl tehokkaita hazereita molemmin puolin lavaa ja niiden yhteydessä flektit.

Lavan koon kasvaessa, valaisimia ja savukoneita tarvitaan lisää.



Popeda Valosuunnittelija
 Mikko Skyttä
 +358 445910758
 mikko.skytta@rockvalot.fi

